



LUZÉCH

LO TAMBORINAIRE

— BULLETIN MUNICIPAL DE LUZÉCH —

N° 200

JUILLET 2020

PAVILLON BLEU

à la Base nautique de Caix



SOMMAIRE

Éditorialp. 1
Solidarité Covid19p. 2-3
Jeunesse.....p. 4

Notre village au quotidienp. 5-7
Urbanisme.....p. 8
Tourisme et Patrimoinep. 9-12

État Civil

Naissances :

Nizar MANAR, le 17/02/2020
Léana PRAUD, le 24/03/2020
Elie BENFOUZARI, le 21/04/2020
Naël, Noah DE SOUSA, le 23/04/2020
Robin Romuald Jean-Michel WIART,
le 24/05/2020

Mariages :

Mohamed Ragheb ANANE et Sylvie BOTELHO, le 28/02/2020
Cédric MEILHAN et Laëtitia Vanessa BARROSO DA CRUZ, le 06/06/2020

Décès :

Jean-Marie François BONDER, le 12/03/2020
René, Louis, Henri COUSIN, le 30/03/2020
Micheline Paulette TAILLAT épouse VIGUIER,
le 07/05/2020
Suzanne Claire DOUIN épouse LEVASSEUR,
le 08/05/2020
Irène Marcelle PENDARIÈS, le 21/05/2020
Laure MARTELLI épouse QUILLERET,
le 24/05/2020
Gisèle BRIENT épouse ROUILLON,
le 02/06/2020
Andrée Catherine Angélique COSTE épouse DELANNOY, le 21/06/2020
Barthélémy Emile BOUTARIC, le 23/06/2020
Viviane, Yvette GRANDIOUX épouse CAPMAS,
le 04/07/2020

Bienvenue à...

Gil Martins Castro, MC SERVICE46 :
bricolage, jardin, petits travaux (neuf et rénovation), maçonnerie paysagère. Contact au 06 43 74 35 77 ou mc.service46@outlook.com

L'asinerie Entr'Anes

Au bout du quai Henri Pélessié s'est ouvert un espace fleuri, joliment agencé, où trône un âne gris attelé à une carriole. Là, vous sont proposées des balades, des locations d'ânes bâtés pour des randonnées de quelques heures ou de plusieurs jours... Promenades en calèches, mariages, l'offre est diverse.

Il est à noter que depuis quelques années les promeneurs peuvent apercevoir dans de nombreux prés, les ânes qui assurent un « éco-pâturage «bien dans l'air du temps». Arrivés timidement les ânes ont maintenant pignon sur rue.

Contact au 06 83 99 56 23,
site web www.entr-anes.com



LO TAMBORINAIRE
N°200 - JUILLET 2020

DIRECTEUR DE LA PUBLICATION
Bernard Piaser

COMITÉ DE LECTURE
Christine Calvo,
Marie-Christine Dohnal,
Marie Droullé

CONCEPTION & RÉALISATION GRAPHIQUE :
Samy Bats

CRÉDIT PHOTOGRAPHIQUE
Commune – Christian Estève

IMPRESSION
Boissor imprimerie - Luzech

La pandémie que le monde entier vient d'affronter semble, sur notre sol, en passe de se terminer.

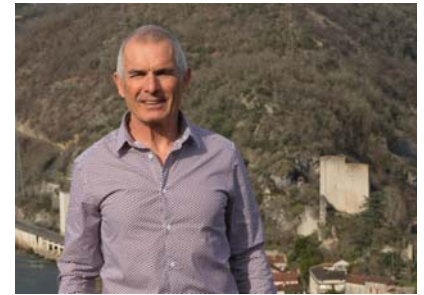
S'il est vrai qu'ici, sur notre territoire, nous avons été à l'écart des zones à risques (privilegiés diront certains) il nous faut demeurer vigilants et nous ne sommes pas à l'abri d'un effet boomerang.

Cette crise a connu, son lot d'informations nombreuses parfois contradictoires, de protocoles souvent compliqués à mettre en place.

C'est dans ce contexte chaotique que la nouvelle équipe municipale s'est mise en place et a fait face à la réalité d'un terrain parfois mouvant.

Nous avons dû inventer de nouveaux fonctionnements afin de permettre la réouverture de notre école, des musées, de la médiathèque, et, pour la durée de l'été celle de la piscine. Chaque fois, le personnel municipal a répondu présent, permettant ainsi aux habitants du village une reprise d'activité normale.

Je n'oublierai pas de mentionner ici, le courage dont a fait preuve le personnel des EHPAD et résidence Aline Drappier.



Cette épreuve a été aussi l'occasion de découvrir la beauté de la solidarité des couturières de notre canton qui ont confectionné plus de 2000 masques redistribués sur le département.

Que tous trouvent dans ces lignes l'expression de remerciements unanimes.

Quant à nous, nouveaux élus, nous allons continuer bien sûr à œuvrer pour le bien de la commune, l'obtention du label Pavillon bleu pour la base nautique de Caix est, à ce titre, un très fort encouragement.

Vous trouverez dans les pages qui suivent quelques moments, événements importants qui ont pu constituer la vie de notre commune au cours des jours qui viennent de s'écouler.

Bonne lecture à tous.

Bien à vous. ■

Bernard PIASER, Maire

La nouvelle municipalité

Les adjoints :

De gauche à droite **Delphine Aznar**, déléguée au CCAS ; **Rémi Molières**, délégué à l'urbanisme ; **Christine Calvo**, déléguée aux écoles, aux associations, au bulletin municipal Tambourinaire ; **Bernard Piaser**, Maire de Luzech ; **Pierre Borredon**, délégué à la voirie et à l'éclairage public ; **Floréal Carbonié** délégué aux travaux et responsable du service technique.



Les conseillers :



Pascal Pradayrol,
Vissens



Patrice Castanier,
La Grave



Lydie Lafon,
Caix



Sonia Leglaive,
Quai Henri Pelissié



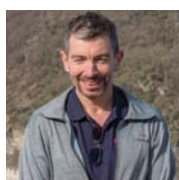
Kamal Benfouzari,
Pastrissou



Claudine Blanjean-Audouin,
Bergerie-Sud



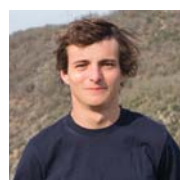
Marie-Lore Pimentel,
Fages



Benoît Fabre,
Lemouzy



Gérard Alazard,
Bergerie-Sud



Pierre Baltenweck,
Dauliac



Marie-Christine Dohnal,
Centre Bourg



Christina Garrigues,
Marieu



Chrystel Minello,
Pouzinet

2 / Solidarité Covid 19

Solidarité covid 19

Comme partout en France, le 16 mars Luzech s'est endormi pour stopper la progression du virus.

Les Luzéchois ont respecté le confinement et nos aînés se sont calfeutrés dans leur maison. Seuls les commerces alimentaires et les lieux de soins ont continué leurs activités. Et si les plus

fragiles n'ont pas pu sortir, les commerçants avec l'appui des élus, sont allés vers eux. Les commerçants ont organisé le portage des denrées alimentaires avec l'appui des élus. Ces

derniers ont assuré des visites et les appels téléphoniques pour prendre de leurs nouvelles. La médiathèque a permis le prêt des livres à domicile. ■

Marie-Christine DOHNAL

Résidence Autonomie Aline Drappier

Pendant leur isolement forcé, les résidents ont été choyés par notre personnel pour qu'ils ne puissent pas trop sentir délaissés et que leurs habitudes ne soient pas trop perturbées. Pour maintenir une vie sociale à l'intérieur de la résidence le personnel s'est démultiplié : coiffeur pour les unes, animatrice pour les autres, confidentes pour certaines... à la grande satisfaction des résidents.

Lors du déconfinement, le protocole covid a été respecté nous avons mis en place des heures de visites pour les familles. Un grand repas de la Saint-Jean a été organisé en juin, à l'ombre des arbres, les familles ont pu retrouver leurs proches au son de l'accordéon de Fabienne SOUQUES qui a l'habitude de les faire chanter et danser tous les mois. ■

Delphine AZNAR, adjointe au Maire et Claudia BALET, chef de services de la Résidence Autonomie



Activité pétanque proposée aux résidents dans le parc pendant le confinement



Ateliers mémoires à la Résidence pendant le confinement



Retrouvailles autour d'une table



Création Coiffure
Hommes-Femmes-Enfants
9 Avenue Henri Pélissié
46140 LUZECH

Patricia, Michelle et Diane
05 65 20 10 51
Entrée pour personnes à mobilité réduite



SAS JDE à Luzech
06.75.85.90.00
jdenr@hotmail.fr
Climatisation
Pompe à chaleur
Electricité-Plomberie
Solaire photovoltaïque

**BOULANGERIE
PATISSERIE**
fabrication maison
G. BEZIAT
place du canal - 46140 Luzech
Tél : 05 65 20 10 22

Solidarité : les masques en tissu

En avril dernier, le Département du Lot et les Communautés des Communes lançaient le défi de fabriquer 200 000 masques dans le Lot et préparaient des kits de fabrication (tissus, élastiques) aux normes AFNOR.

C'est ainsi qu'après un appel sur les réseaux sociaux et dans la presse, de nombreux volontaires vivant sur Luzech ou aux alentours, s'inscrivaient pour recevoir les kits de fabrication distribués dans le hall de la mairie ou à la médiathèque.

Un **GRAND MERCI** aux couturiers et couturières bénévoles qui ont répondu spontanément à notre appel et ont réalisé plus de 2 000 masques en tissu :

M^{me} Anglade, M^{me} Arnoux, M^{me} Baltazar, M^{me} Blandin, M^{me} Borredon, M^{me} Bourrière, M^{me} Carman, M^{me} Chalavignac, M^{me} Charitat, M^{me} Dos Santos, M^{me} Duret, M^{me} Eynon, M^{me} Eveno, M^{me} Frezals, M^{me} Garrigue, M^{me} Genèbre, M^{me} Gerlinger, M^{me} Gosteau, M^{me} Jubert, M^{me} Kapp, M^{me} Lafon, M^{me} Lambert, M^{me} Lamouroux, M^{me} Lavaux, M^{me} Lebeon, M^{me} Madeiro, M^{me} Martinot, M^{me} Maurou, M^{me} Miran, M^{me} Ollivot, M^{me} Passadat, M^{me} Quebriac, M^{me} Renault, M^{me} Robedat, M. Simao, M^{me} Soignet, M^{me} Stephenson, M^{me} Tanays, M^{me} Teulet, M^{me} Thiebaut, M^{me} Van Rijckevorsel, M^{me} Vouillarmet.

Cette belle chaîne de solidarité a permis de doter, gratuitement, les habitants de notre territoire de masques en tissu, qui ont été distribués à Luzech par les conseillers municipaux.

Un dernier point : ***Nous comptons aussi sur vous tous pour ne pas jeter les masques dans la nature, merci !*** ■



Les restos à l'heure du Covid

Durant ces mois difficiles de confinement, à l'instar du personnel soignant, les bénévoles des Restos du cœur de Luzech ont fait preuve de courage de solidarité et d'une grande capacité d'adaptation.

Ils ont organisé une distribution sous forme de « drive » respectant le protocole et la distanciation sociale. Les personnes accueillies restaient à la porte des locaux et recevaient des colis préparés en amont ce qui a représenté un gros travail de la part des bénévoles. Grâce à leur dévouement,

il a été possible de continuer à aider les personnes dans le besoin.

Qu'ils en soient remerciés !

Pour la période estivale les distributions ont lieu tous les 15 jours au centre situé près de la Poste.

Pour tous renseignements vous pouvez contacter le 06 70 90 16 95 ou le 06 81 43 33 08 ■

Christine CALVO,
adjointe au Maire

4 / Jeunesse



Reprise de l'école

Pour permettre la réouverture de l'école et le respect des protocoles émis par les services de l'éducation nationale, il a fallu créer des sens de circulation où les personnes ne devaient pas se croiser.

À l'entrée de l'école, distribution de gel hydroalcoolique obligatoire et orientation des élèves vers leur groupe par le personnel de service.

Il a fallu la mobilisation de tout le personnel municipal (habituellement affecté au nettoyage de tous les bâtiments municipaux) dans les locaux scolaires pour encadrer les élèves et assurer le nettoyage et la désinfection obligatoires.

Le confinement vu par les enfants, propos recueillis lors de la récréation à la question « L'école à la maison, c'était comment ? »

Réponses des enfants :

« Papa me donnait trop de travail, après j'étais fatigué. »

« Les copains me manquaient ! »

« Je n'ai pas du tout travaillé, papa et maman étaient trop occupés. »

« J'aime beaucoup le travail à la maison, c'est beaucoup plus silencieux. »

« Je m'amusais avec mon frère, c'était bien. »

« Tous les soirs, il y avait apéro à la maison, après les devoirs et le télétravail de papa et maman. »

Une chose est sûre, tous les enfants ont été ravis de retrouver leurs enseignantes, mais surtout ... leurs copains !



Marché hebdomadaire

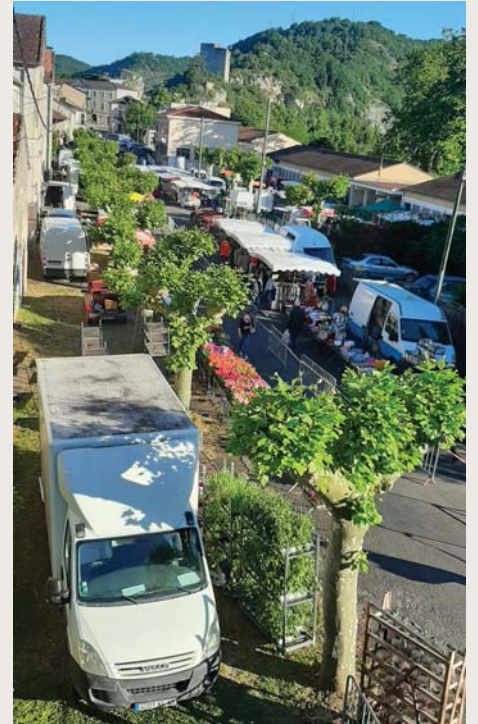
Pendant le temps du confinement, le marché alimentaire a pu continuer à fonctionner grâce à une organisation quasi-militaire installée par le personnel technique de la Mairie.

Des ajustements ont eu lieu en cours de fonctionnement pour respecter les distances sanitaires entre les clients aux différents stands.

À l'ouverture du marché au non-alimentaire, il a fallu adopter de nouvelles dispositions. Le choix s'est porté sur l'installation des commerçants sur l'avenue L'Uxellodunum afin que tous les étals soient regroupés. Cela s'est avéré positif pour les ambulants, une majorité de consommateurs, un peu moins pour les commerces sédentaires de la Place.

Dès que les mesures sanitaires seront allégées, nous reconsidérerons, dans un esprit de satisfaire un maximum de personnes, l'emplacement de marché. Nous allons procéder à un sondage par le biais d'un questionnaire. N'hésitez pas à faire connaître votre sentiment. ■

Marie-Christine DOHNAL
et Bernard PIASER



Travaux de la falaise, Rue de la Citadelle



Comme nous l'avons souligné dans le dernier numéro du Tambourinaire, des travaux de protection de la paroi rocheuse ont été réalisés en début 2020 pour renforcer la falaise avec des ancrages, du béton projeté de comble-

ment, des butons maçonnés et du béton projeté de calage... un grillage de protection contre tout éboulis a été posé.

Le contexte sanitaire de ce début d'année a retardé les travaux. Nous avons rendu l'accès à cette rue et aux habitations courant mai. ■

Floréal CARBONIÉ

6 / Notre village au quotidien

Incivilités

Toilettes de l'abribus vandalisées, dépôts d'ordures sauvages dans et au pied des containers dans les lieux de collecte, nuisances sonores de moto... Ces incivilités récurrentes polluent régulièrement la vie des habitants de notre commune.



Dépôts de plaintes, photos, appels du 17, le constat est là, la solution n'a pas encore été trouvée.

La gendarmerie, contactée, alertée, est à nos côtés pour nous aider mais le problème demeure entier.

Dans le but de faire baisser ces désagréments, nous avons fait appel aux services de gendarmerie spécialisés dans la vidéo protection et la vigilance citoyenne qui rencontrera le conseil municipal prochainement.

Un groupe de travail planchera sur le sujet afin de trouver des solutions adaptées.

Les Luzéchois seront bien sûr tenus au courant de ce qui sera mis en place. ■

Bernard PIASER



SAS RESSEJAC
Maçonnerie • Charpente • Couverture

Tél : 05 65 30 70 29 • Mobile : 06 80 20 84 39
E-mail : dominique.ressejac@wanadoo.fr
672 « La Soie » • 46140 Luzech



EURO REPAR
CAR SERVICE

Réparations toutes marques

Garage de l'Impenal
SARL Alazard
Marges - 46140 LUZECH

Tél. 05 65 23 95 57 - Fax 05 65 20 14 25
saralazard@orange.fr



JP BRUYEZ
Un artisan à votre service
Tous travaux de Bâtiments

Conseils et devis gratuits

Menuiseries intérieures et extérieures
Isolation des combles
Plaquiste : Spécialiste en rénovation
Ebéniste : Meubles sur mesures

06 11 91 81 94
renov-quercy@orange.fr

46140 LUZECH

Chiens errants

Comme vous l'avez constaté, les brebis sont revenues dès la mi-avril, sur les pâturages de l'Association Foncière Pastorale de Luzech et de Labastide du Vert. Elles resteront jusqu'en août et reviendront pâturer en octobre.



Courant mai, sur les hauteurs de Fages des chiens errants ont attaqué un troupeau blessant mortellement deux brebis et un bélier. Cela débute par un jeu et cela se termine par un carnage... Ils ont récidivé 15 jours plus tard tuant cette fois trois autres brebis.

Nous avons la chance d'avoir des éleveurs qui mettent leur troupeau à disposition pour entretenir nos espaces embroussaillés et par la même luter contre les risques d'incendies.

Un berger surveille les troupeaux mais il ne peut pas tout faire.

Alors nous vous rappelons que la divagation des chiens est strictement interdite.

Les personnes, qui ont des chiens, sont priées de les surveiller et d'être très vigilants.

Si nous récupérons les chiens et si nous identifions leurs propriétaires, nous porterons plainte auprès de la gendarmerie, et le ou les chiens identifiés seront placés en fourrière.



Les propriétaires devront payer le séjour de leurs chiens plus une grosse amende ainsi que le remboursement des brebis tuées. ■

Abdon CALVO,
Tél. 06 83 29 62 22
(Président des propriétaires)
Jean Louis ISSALY
(Président des éleveurs de brebis)

La Fibre optique bientôt sur notre commune !



En ce début juillet, le déploiement de la fibre optique, financé par le Département du Lot, est presque terminé sur notre commune. Il reste quelques points ou secteurs à alimenter.

Encore un peu de patience pour tous les amateurs d'Internet ! Notez cependant, le réseau sera plus fluide et rapide *uniquement* si vous avez fait le nécessaire auprès d'un opérateur pour un abonnement. Attention au démarchage frauduleux... ■

Pierre BORREDON, adjoint au Maire

Antenne 4G

Pour ce qui est de la téléphonie mobile, des antennes 4G ont été installées par des techniciens sur le pylône de l'Imperial. Ce relai est géré par la société Bouygues, avec laquelle nous sommes quasi quotidiennement en contact afin de faire remonter les dysfonctionnements constatés par des usagers.

Cette 4 G devrait être opérationnelle dans les semaines qui viennent. Forcé de constater que si la téléphonie est presque redevenue normale, l'accès internet reste faible. ■

Bernard PIASER

8 / Urbanisme

Cimetière de l'Île

La réserve légale d'emplacements étant épuisée, la dernière phase de l'extension du cimetière vient d'être réalisée.

Après les travaux de nivellement de 2016 et l'implantation en 2017 d'une clôture en panneaux grilles et d'une haie végétale, les allées ont été gravillonnées et seront prochainement goudronnées en bicouche. Une ouverture a été pratiquée dans le mur d'enceinte permettant ainsi la communication entre les deux parties du cimetière.

En progression constante, la crémation est envisagée par nombre de nos concitoyens, pour eux-mêmes ou leurs proches. Afin de répondre à ces demandes, un ensemble de 6 cases a été ajouté au columbarium. ■

Rémy MOLIÈRES,
adjoint au Maire



Cimetière de l'Île



zoom sur l'ouverture

Réception de chantier à Camy

Le 15 juin, Aquareso a réceptionné le chantier de la station de Camy et son réseau d'assainissement collectif en présence des élus et des entreprises CAPRARO et Cie, MARCOULY et de la SAUR qui en assurera la gestion.

Entre vignes et verdure, la station se fait discrète ne troublant ni le calme ni

la beauté de l'église de Camy, en arrière-plan. Un bel exemple d'intégration au paysage pour un équipement indispensable répondant aux normes environnementales en vigueur. ■

Remy MOLIÈRES,
adjoint au Maire



Voirie

Sur les 40 000 euros du budget communautaire d'investissement, il a été réalisé deux aires de croisement sur la voie montante de la déchèterie, et environ 1,5 km de voirie a été refaite en totalité à Fages en redescendant sur Castel-franc. ■

Pierre BORREDON,
adjoint au Maire



Dévégétalisation de la Tour

Les Luzéchois l'auront sans doute remarqué, la vieille Dame qui surveille le village, « notre Tour » semble s'être extirpée de la végétation qui l'assailait.

En effet, après avoir résisté il y a bien longtemps aux assauts, entre autres, des troupes de Richard Cœur de Lion, celle-ci commençait à être asphyxiée par l'assaillant vert.

Mandaté par la Mairie l'entreprise Relano a nettoyé la première enceinte

de celle-ci après avoir, voici 2 ans, nettoyé la tour elle-même.

Elle semble ainsi connaître une nouvelle jeunesse en montrant fièrement ses premiers murs qui sont réapparus.

Dans cet élan, tout sera fait pour que ce nettoyage s'élargisse et qu'un vrai chemin d'accès puisse être constitué.

Affaire à suivre, notre Tour en a plus dans son sac. ■

Bernard PIASER



**Jardinerie de Producteur**
Nouveau !
Création de Jardins

PASSEDAT
La signature du Jardin

Ensemble, Construisons votre Jardin...
www.pepinierespasstedat.com

Capucine

Pascal Hamel
Votre fleuriste Membre agréé Interflora
Services funéraires, organisation obsèques
Place du canal 46140 LUZECH
06 87 42 90 86 - 05 65 20 15 79



SPAR 

 Ouvert 7/7 en saison
du lundi au samedi
8h-13h & 15h-20h
le dimanche 8h30-13h

 Route de Cahors
05 65 22 55 03

Livraison gratuite à domicile, Dépôt de Pain, Produits régionaux, Produits Biologiques, Point retrait CDiscount, Recharges téléphonie...

10 / *Tourisme & Patrimoine*

Le Pavillon Bleu flotte sur la base de Caix

La nouvelle tant attendue est tombée le 9 juin ! Oui, le Pavillon Bleu flottera sur la base de Caix, cet été ! En effet, Luzech fait partie des 17 nouveaux lauréats de ce label environnemental et tourisme durable. Pour y prétendre, la collectivité doit répondre à des critères de sécurité, accessibilité, qualité de l'eau de baignade, tri des déchets, propreté et éducation à l'environnement.

Au total en 2020, ce sont donc 401 plages et 106 ports qui ont décroché le label. L'Occitanie vire en tête du palmarès national avec 109 plages sur 39 communes et 19 ports, démontrant la qualité de nos sites et l'intérêt que nous leur portons.

Le Pavillon Bleu vient récompenser un travail de longue haleine débuté en novembre 2019, avec le montage du dossier et bouclé en juin, avec le hissage dudit pavillon.

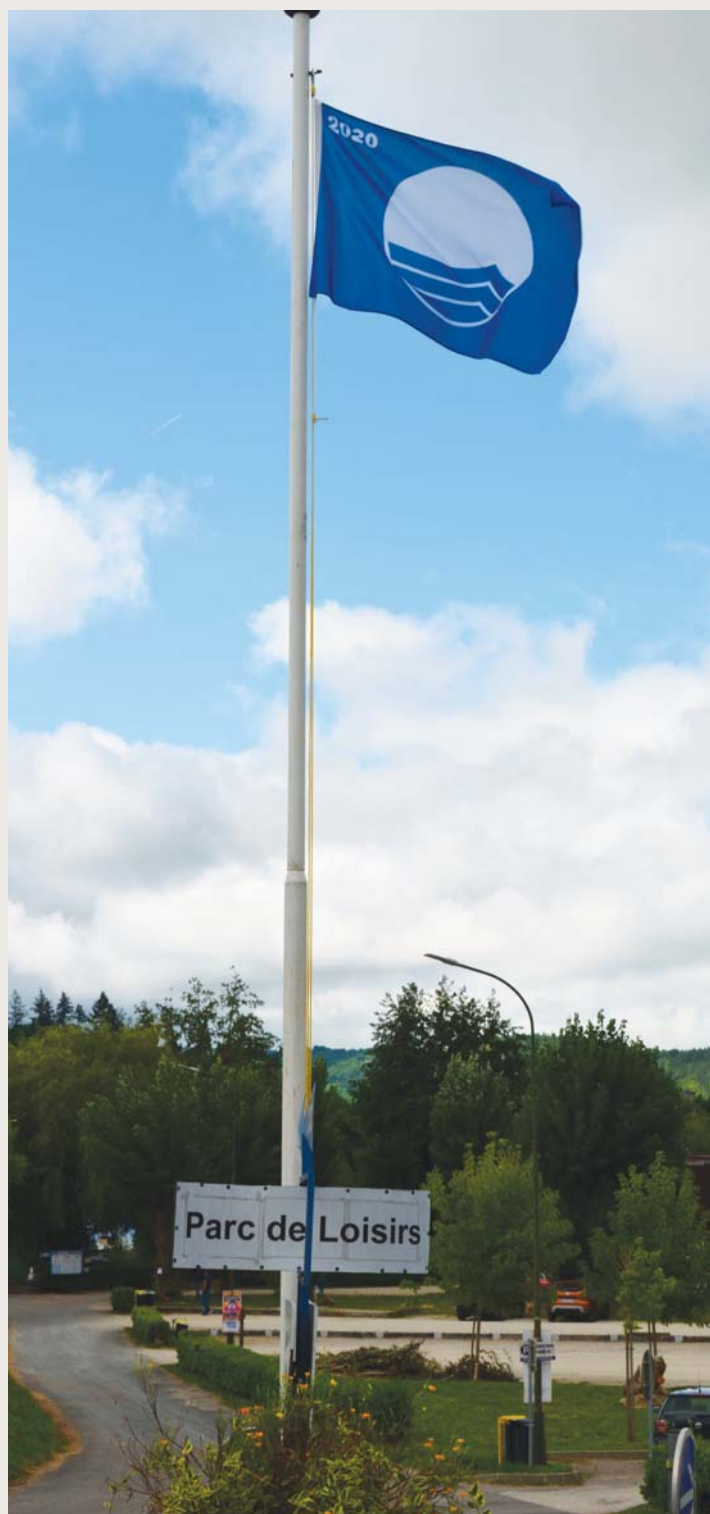
LES TRAVAUX RÉALISÉS

- accès PMR (Personne à Mobilité Réduite) à la plage
- parking PMR
- sanitaires, douche et WC : 1 bloc tout public / 1 bloc accès PMR
- revêtement des voies d'accès et des différents parkings
- réhausse de la margelle d'entrée dans l'eau afin de préserver le sable de la plage
- réorganisation de l'ensemble des poubelles en collaboration avec le SYDED
- réalisation des différents panneaux d'affichage avec Boissor imprimerie
- épandage de 60 tonnes de sable sur la plage et 30 tonnes sur l'espace beach-volley

L'ensemble de ces travaux représente un budget de 19000 €.

UNE PLAGE ANIMÉE

En recevant le label Pavillon Bleu, la commune s'engage à créer des actions de valorisation et de sensibilisation du public aux questions environnementales. Qualité de l'eau, tri des déchets, faune sauvage et milieu aquatique sont au programme des animations de l'été à Caix en partenariat avec le SYDED et les Fédérations de chasse et de pêche du Lot.



Depuis 1994
à Luzech

**Jean-Pierre
Brisset**

Artisan Ebeniste
Sculpteur sur Bois

Fabricant Meuble sur mesure
Style et finition divers

Cuisine - Salle de bain - Placard
Agencement intérieur - Restauration d'ancien

ZA St Marc 46140 Luzech
atelier : 05 65 30 72 99 - dom. : 05 65 20 11 63

ELECTRICITE GENERALE



Frédéric DEWERT
neuf et rénovation
chauffage - climatisation

Tél/Fax : 05 65 36 78 46
111, Le Payral - 46140 LUZECH

**n dirait
le Sud...**

PIZZA

Avenue Uxellodunum - 46140 LUZECH
Tél. 05 65 20 10 78
Ouvert de 10H à 13H et de 17H à 21H

PHOTO: J. L. B. 2020

Samedi 25 juillet et mercredi 5 août, après-midi (SYDED du Lot / tout public)

- Exposition : « La durée de vie des déchets dans la nature »
- Atelier : « La pêche aux déchets »
- Le quiz du tri interactif
- Présentation d'un composteur
- Expérience : « L'eau potable »

Mardi 28 juillet et 11 août, après-midi (Fédération des chasseurs / tout public)

- Animations « Nature et faune sauvage »

Mercredi 29 juillet, 9h30 à 11h30 (Fédération de pêche / 7 ans et +)

- Atelier « Pêche nature » (sur inscription au 05 65 30 72 32, avant le 28 juillet / nombre de places limité)
 - 1) Approche théorique : les poissons de la rivière Lot ; le matériel de pêche ; la protection de la nature et de l'environnement ; les consignes de sécurité
 - 2) Pratique des différentes techniques de pêche (pêche au coup, pêche au feeder) avec prêt de matériel

LA BASE DE CAÏX, C'EST AUSSI

Un espace de restauration, une base de location de canoës et bateaux sans permis, un bateau-promenade, une aire de camping et une aire de camping-cars.

Plus de renseignements :

05 65 21 07 86 ou 06 78 84 90 89
ou www.caixbasenautique.fr

OBJECTIF 2021

Le Pavillon Bleu n'est pas acquis de façon définitive, il est remis en question tous les ans. Un nouveau dossier sera déposé par la commune l'an prochain et les critères d'attribution contrôlés par l'organisme certificateur.

Je tiens à remercier tous ceux qui ont participé à cette aventure : le SYDED du Lot ; José Alves et son équipe de la base de Caïx ; la Fédération des chasseurs ; la Fédération de pêche ; le personnel municipal et les élus ; les entreprises Castanier, De Freitas, Floirac et Lagrèze. ■

Rémy MOLIERES,
adjoint au Maire



Baignade surveillée de 15h à 19h en juillet et août

12 / *Tourisme & Patrimoine*

Des scientifiques dans nos musées

Le 12 juin, avec Michel Dutrieux, nous recevions Patrick Vignaud, Directeur du Département de Géosciences de l'Université de Poitiers.

Notre musée Ichnospace prête en effet un crâne de crocodile, crâne de *Teleosauridae* datant du Kimméridgien supérieur (soit 150 millions d'années), pour être étudié au tomographe à Poitiers. Notre exemplaire est encore aujourd'hui le seul connu, et ainsi la référence mondiale de l'espèce (publication en 1993 à l'Académie des Sciences de Paris) !

Le retour de notre fossile est prévu fin octobre, l'occasion aussi d'entendre Patrick Vignaud pour une conférence sur les Hominidés du Tchad au musée Armand Viré.

En 2017, **Andréas Jannel**, originaire du Lot mais alors Doctorant en paléontologie à Brisbane (Australie), était

venu au Musée Ichnospace pour prendre de nombreuses photos d'empreintes isolées, dans l'idée de les valoriser avec un logiciel 3D. Un complément d'études aux travaux scientifiques de Mme Lange-Badré, la créatrice de notre musée, voyait le jour... Le 18 juin 2020, Andréas, aujourd'hui Docteur en Paléontologie (*Félicitations !*) nous remettait une partie de ses travaux bientôt accessibles à nos visiteurs, qui pourront apprécier le détail des empreintes en relief.

Comme vous le voyez, nos musées ont encore beaucoup de choses à nous apprendre... profitez-en cet été ! ■

Michel DUTRIEUX
et Marie DROULLÉ



Le 8 mai

Quelle étrange cérémonie que celle du 8 mai de cette année !

En effet, confinement oblige, les rassemblements étant interdits, ce sont deux anciens combattants, un maire en exercice et un futur maire qui ont procédé à cette cérémonie.

Quelques rares personnes, dont des conseillers municipaux et autres habitants de Luzech restés dans leur voiture, ont assisté au dépôt de gerbes et écouté l'hommage rendu à nos morts.

Bien triste moment en fait mais l'hommage devait être rendu à nos anciens combattants car ce devoir de mémoire est important, nous ne devons pas oublier ce à quoi mène la folie des hommes. ■



BOISSOR

PÂTISSERIE CAISSERIE
HORTICULTURE SIGNALÉTIQUE
IMPRIMERIE MAÇONNERIE
BLANCHISSERIE
NETTOYAGE AUTO
SOUS-TRAITANCE
CONDITIONNEMENT

Fête de Luzech, rendez-vous en 2021 !

Chers Festayres,

C'est avec beaucoup de tristesse que nous avons pris la décision d'annuler la Fete de Luzech 2020.

Cette décision est le fruit de nombreuses réflexions et reunions. Le bureau n'a cesse de garder espoir et de trouver des solutions afin de maintenir cet evenement qui vous est cher.

Nous avons pesé le pour et le contre, mesure les risques, pris en en compte la réglementation, pour finalement en venir a cette decision, qui nous semble la plus raisonnable.

Les conditions de mise en œuvre qui nous sont imposees sont tres contraignantes et ne permettraient pas de passer une soirée ensemble, dans la bonne ambiance qui caractérise la Fête de Luzech.

Nous souhaitons avant tout assurer votre sécurité et nous préférons vous proposer une édition 2021 dans un climat serein, festif et convivial !

Les municipalités et prefectures font de leur mieux afin de vous protéger et nous respectons leurs décisions.



Nous tenons a remercier les partenaires qui nous sont fidèles depuis tant d'années. Le milieu associatif est également touche par le Covid 19. Les repercussions sont importantes mais nos membres n'en perdent pas leur motivation et vous promettent une édition 2021 au dela de vos espérances !

N'oubliez pas de soutenir nos commercants et producteurs locaux !

Nous avons une grande pensée a tous les comités des fêtes qui ne verront pas, comme nous, leurs fidèles festayres !

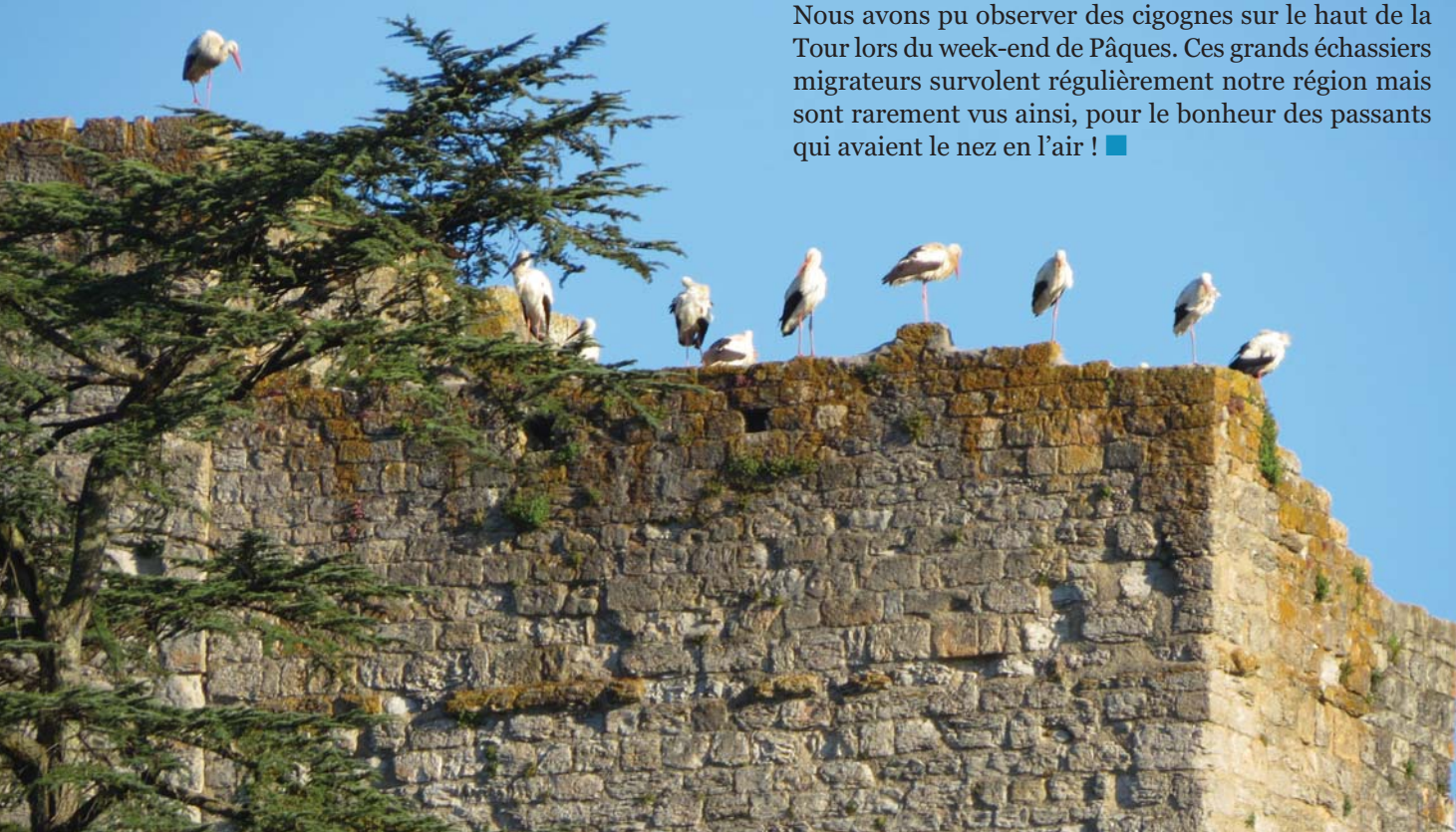
Bien entendu, nous sommes déjà en pleine réflexion sur la suite... quelques surprises pourraient être annoncées !

À bientôt ! ■

Le comité des fêtes de Luzech

Insolite !

Nous avons pu observer des cigognes sur le haut de la Tour lors du week-end de Pâques. Ces grands échassiers migrateurs survolent régulièrement notre région mais sont rarement vus ainsi, pour le bonheur des passants qui avaient le nez en l'air ! ■



Notez dans votre Agenda !

Vendredi 4 septembre

Reprise des cours de karaté avec Nicolas Delchié

Du samedi 5 au dimanche 20 septembre

Exposition sur la Marine de Louis XIV, avec 3 modèles exceptionnels construits selon les plans d'architectes navals par Bruno Rimlinger et Michel Dutrieux - Musée Armand Viré

Samedi 5 septembre

Conférence de Jean-Claude Lemineur sur «Evolution des frégates légères sous l'Ancien Régime», Musée Armand Viré à 15h

Vendredi 11 septembre

Reprise des cours de country des Coyotes Dancers, salle de Boissor

Du 12 au 27 septembre

Expo Photo de Cathy Osztab à la Chapelle des Pénitents

Samedi 19 et dimanche 20 septembre

Journées européennes du Patrimoine, les musées de notre commune sont ouverts gratuitement

Samedi 19 septembre

Conférence de Pierre Foissac sur «La contre-révolution dans le Lot» - Musée Armand Viré - 16h

Samedi 7 novembre

Conférence «la symbolique animale dans l'Égypte ancienne» par Yvonne Bonnamy, Présidente de l'association péri-gourdine d'égyptologie Kemet - Musée Armand Viré, 15h

Mairie

26 Place du Canal, 46140 Luzech
Tel : 05 65 30 72 32 / Fax : 05 65 30 76 80
Courriel : contact@ville-luzech.fr

Horaires :

Lundi : 9h-12h et 13h -16h30
Mardi : 9h-12h
Mercredi : 9h-12h et 13h -16h30
Jeudi : 9h-12h
Vendredi : 9h-12h et 13h - 16h30

Réseau Wifi-public accessible sur la Place du Canal

Pour vous connecter gratuitement à Internet, choisir le réseau « Wifi de Luzech », et remplissez le formulaire. N'hésitez pas à vous rapprocher du service administratif en cas de problème de connexion.

Médiathèque de Luzech

tél 05 65 30 58 47,
courriel : mediatheque@ville-luzech.fr
Horaires : mardi 14h-18h, mercredi 9h-12h et 14h-18h, jeudi 14h-18h, vendredi 14h-18h, samedi 9h-12h

Déchèterie Luzech

St Marc, 46140 Luzech - Tél /Fax 05 65 20 23 63

Déchets acceptés : Batterie - Bois - Cartons - Métaux - Gravats - Déchets ménagers spéciaux - Huiles de friture - Huiles minérales - Pneus - Encombrants - Végétaux - Verre - Déchets d'équipements - électroniques et électriques.

Horaires	Lundi	Mardi	Mercredi	Jeudi	Vendredi	Samedi	Dimanche
Matin	Fermé	9h-12h	9h-12h	9h-12h	Fermé	9h-12h	Fermé
Après-Midi	14h-18h	Fermé	14h-18h	Fermé	14h-18h	Fermé	Fermé

Que visiter sur Luzech cet été ?

Les musées de notre commune sont ouverts tout l'été, profitez-en !

Visite commentée de l'Oppidum de l'Impernal et visite commentée de la ville uniquement sur réservation au 06 83 25 10 73 avec l'association SLRU d'OC

Musée LA PLANÈTE DES MOULINS
144, Quai Emile Gironde
46140 LUZECH
Regards sur les moulins, au fil des siècles et à travers le monde.
Les énergies propres et renouvelables d'aujourd'hui et de demain.

Pour répondre aux exigences liées à la crise sanitaire,
le musée a revu son organisation et ses conditions d'accès :

Accès uniquement sur réservation, du dimanche au vendredi
par téléphone ou courriel au moins 24 h avant.

2 horaires possibles (matin : 10h à 12h et après-midi : 16h à 18h)

Nombre de visiteurs limité à 8 personnes maximum
tel : 05 65 31 22 59 ou 06 80 83 24 24
Courriel : laplanetedesmoulins@wanadoo.fr

Nous vous invitons à respecter les horaires
de début de visite, et vous en remercions par avance.

MUSÉES DE LUZECH
152 rue de la Ville 46140 Luzech

Musée Armand Viré
Archéologie préhistorique à gallo-romaine et fossiles d'ammonites

Ichnospace
Fossiles et empreintes de dinosaures

Horaires
Du mardi au vendredi : 10h-12h et 14h-18h
Le samedi : 10h-12h

Tarifs
1 musée : 3€ / personne
2 musées : 5€ / personne
Gratuit pour les enfants de moins de 12ans.

Contact
0565305847

Où se baigner cet été ?

Piscine municipale de Luzech : Ouverte jusqu'au 30 août, de 11h à 13h30 et de 15h à 19h30. Attention l'accès est cependant fermé à partir de 18h30 et l'enceinte de la piscine est limitée à 120 personnes pour respecter les mesures sanitaires actuelles.

La Base nautique de Caix a obtenu le label **Pavillon bleu**. Baignade surveillée jusqu'au 30 août.