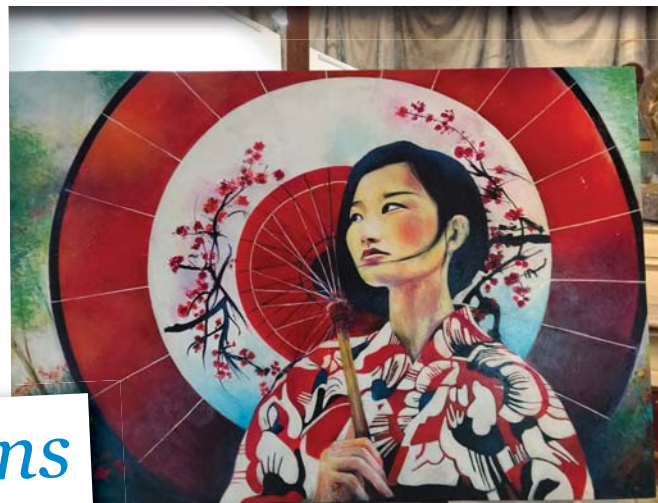




LO TAMBOURINAIRE

BULLETIN MUNICIPAL DE LUZECH

N°204 - NOVEMBRE 2021



Expositions

Chapelle des Pénitents



SOMMAIRE

<i>Éditorial</i>	p. 1
<i>Information Mairie</i>	p. 2 - 6
<i>Associations</i>	p. 7 - 18
<i>Luzech dans la communauté de communes</i>	p. 19 - 20

.....

État Civil le 27 octobre 2021

5 Naissances dont :

Lucie, Florence COMBADAZOU PRÉ,
le 28 août 2021

Emy, Alice, Régine, Rita DESCHODT,
le 17 septembre 2021

4 Mariages

9 Décès dont :

Louis Gabriel Joseph GARBÉ, le 17 juillet 2021

Bienvenue à :

Jean-Noël LIAUZUN :

Numéri Sphère, aide numérique & administrative à domicile, démarches administratives, démarches économies d'énergie, formation et prise en main informatique.

Tél 05 65 35 28 44 / 06 41 93 50 35,

E-mail jnliauzun@hotmail.fr,

Site web www.numerisphere46.com



Valérie RAYNAL :

nouvelle principale du Collège de l'Impernal



Pascaline JEQUIER :

soin par le massage,
au Clos de Duras -

Tél 06 27 87 43 11

Nous entrons dans l'hiver et pourtant l'avenir de notre village semble s'ensoleiller. Depuis quelques semaines, de nombreux projets voient le jour ou sont à l'étude pour donner du lustre à notre Commune.

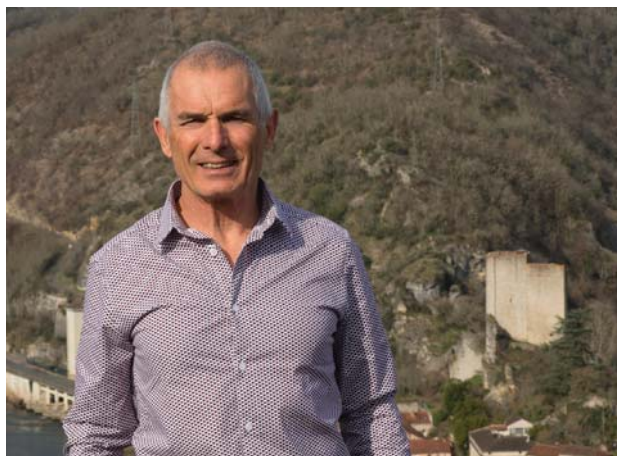
Depuis début novembre, les travaux de rénovation énergétique de la résidence autonomie ont commencé.

Et, une première pour notre village, l'organisation de la Fête de la Science qui a connu un vif succès.

Une fois la Maison des Consuls mise en conformité électrique, deux jeunes artistes vont s'y installer en résidence début janvier. Ils organiseront des ateliers artistiques ouverts à tous. Ainsi ce bâtiment va commencer à revivre pour la plus grande satisfaction des amoureux de notre patrimoine.

Parmi les projets, nous travaillons sur la restauration de notre piscine municipale. Nous avons donc engagé une étude sur un schéma d'aménagement de celle-ci, avec un premier chiffrage des travaux, pour la maintenir aux normes sanitaires actuelles en toute sécurité mais aussi pour la relooker.

Aux projets municipaux, s'ajoutent les initiatives privées. Nous ne pouvons que favoriser la mise en place de ce type d'initiatives dans la mesure où elles respectent la démocratie et la



volonté des habitants. Nous sommes favorables à la concertation et à la discussion afin que l'avis de chacun soit entendu dans le respect du plus grand nombre. Il nous semble que c'est un moment important de la vie du village qui se joue aujourd'hui. Profitons-en pour réfléchir, nous réunir et pour construire ensemble le Luzech de demain.

Notons les différentes associations qui ont réouvert leurs portes après un épisode compliqué... et pour preuve de cet enthousiasme, saluons la décision de l'association Ensemble pour Luzech d'organiser le marché de Noël avec une formule inédite dans le quartier de la Rue de la Ville.

Notre village repart sur une belle trajectoire. Soyons-en les acteurs... ■

Votre Maire, Bernard PIASER



LO TAMBORINAIRE

N°204 - NOVEMBRE 2021

DIRECTEUR DE LA PUBLICATION
Bernard Piaser

COMITÉ DE LECTURE
Christine Calvo, Jocelyne Jaulhac,
Marie Droullé

CONCEPTION & RÉALISATION GRAPHIQUE :
Samuel Bats

PHOTOGRAPHIES
Commune – Associations

IMPRESSION
Boissor imprimerie - Luzech

2 / Informations Mairie

Opération de rénovation énergétique et de mise en accessibilité de la résidence autonomie Aline Drappier

Une première tranche de travaux avait été réalisée en mars 2020 pour la réfection de la toiture.

La crise sanitaire nous a retardés dans la procédure des appels d'offre et c'est maintenant que débutent les travaux dans la résidence autonomie, prévus sur 9 mois : différents travaux d'isolation sur les murs et menuiseries extérieures ; agrandissement de la terrasse extérieure ; mise aux normes accessibilité PMR (personne à mobilité réduite) ; mises aux normes électriques ; porte d'entrée automatique ; rénovation de deux logements.

Globalement, les résidents ne semblent pas trop perturbés dans leur quotidien et, au contraire, le considèrent comme une animation. Ils suivent de près l'évolution de ce chantier avec beaucoup d'intérêt. Nous en reparlerons dans les prochains numéros du Tambourinaire. ■

Floréal CARBONIÉ,
adjoint au Maire

Voirie

La Communauté de Communes, dans le cadre de l'investissement de 2021 de la voirie communautaire, a doté notre Commune de 40 000 € (un montant fixe depuis sa création).

Cette année, les travaux ont été réalisés sur la route du Souquié à Fages, sur une distance de 370 m, avec purge sur ce tronçon situé en zone argileuse. Par ailleurs, la rue de la Fausse Porte a été goudronnée à la suite de l'éboulement

évoqué dans les précédents numéros de notre bulletin municipal. Des marquages au sol pour les arrêts de bus Lio sont actuellement en cours de création : 2 sur la route de Parnac au lieu-dit la Cafourque, 2 devant la cité scolaire et le

terrain de rugby d'où la suppression de l'arrêt devant la Salle de la Grave. ■

Pierre BORREDON,
adjoint au Maire



Urbanisme, PLUi, calendrier décalé

En 2018, la Communauté de Communes de la Vallée du Lot et du Vignoble a lancé l'élaboration de son Plan Local d'Urbanisme intercommunal (PLUi), document unique qui couvre les 27 communes du territoire.

Le PLUi a pour objectif de construire un projet d'aménagement du territoire par la définition des règles d'occupation et d'utilisation des sols.

Les différentes lois d'urbanisme et les schémas d'aménagement accentuent la protection des zones agricoles et naturelles notamment

la loi Climat et résilience de l'automne 2021 qui recommande la densification de l'habitat.

A la suite de la pandémie, le calendrier du PLUi est décalé d'une année.

De ce fait, durant l'année 2021, un groupe de travail de 9 élus, en collaboration avec la CCVLV et le bureau d'étude CAIRN Territoire a élaboré le plan de pré zonage qui délimite les zones urbaines (U), à urbaniser (AU), agricoles (A), naturelles et forestières (N), loisirs (UL). Ensuite, viendront les OAP (voir agenda).

Un inventaire précis des granges

(changement de destination possible), des logements vacants (à réhabiliter), du petit patrimoine privé (fontaines, puits...) a été réalisé, cette année.

En 2022 aura lieu la consultation des personnes publiques associées, puis la concertation de la population par le biais de l'enquête publique et l'approbation finale du PLUi, **1^{er} semestre 2023**. Jusqu'à cette acceptation, le PLU actuel reste le document d'urbanisme applicable.

Rémy MOLIÈRES,
Adjoint au Maire

Agenda pour construire le PLUi

- 2018** **Diagnostic stratégique :** Le diagnostic dresse le portrait du territoire, en faisant ressortir ses forces, ses faiblesses, ses menaces et opportunités. Il doit tirer le bilan de l'urbanisation récente et évaluer les besoins à venir pour que le territoire puisse continuer à se développer de manière durable et harmonieuse.
- 2019** **Projet d'aménagement et de développement durable :** Le PADD est la pierre angulaire du PLUi : il est le récit de la vision politique des élus pour leur territoire à horizon 10-15 ans.
- 2021** **Règlement et orientations d'aménagement et de programmation :** Le règlement fixe les droits à bâtir via le zonage et la liste des obligations et restrictions qui s'appliquent à chaque zone : constructions autorisées, respect de l'environnement, raccordement aux réseaux... Les OAP précisent l'organisation des aménagements et des constructions futurs.
- 2022** **Consultation des personnes publiques associées, enquête publique et approbation du PLUi :** en phase dite d'arrêt du PLUi, les études et le projet sont soumis à l'avis de l'État, des collectivités territoriales, des chambres consulaires... mais aussi de la population par le biais de l'enquête publique.

Les modalités de participation de la population :

Pour se renseigner : www.ccvlv.fr / 05 65 36 06 06

Pour adresser ses observations :

- déposer une observation dans le registre de concertation mis à disposition au siège de la CCVLV
- envoyer un courrier à Monsieur le Président de la CCVLV à l'adresse du siège

Pour plus d'informations :

Tambourinaire n°197 (automne 2019),
magazine CCVLV n° 11 (janvier 2021)

4 / Informations Mairie

Comment aménager mon lieu de vie pour limiter la prolifération du moustique tigre ?

J'adapte mes actions à mon environnement, je coche les lieux de ponte à neutraliser chez moi



VIDER

1 fois par semaine tous les réceptacles pour éviter les eaux dormantes, après la pluie

- Coupelles, cache-pots de fleurs
- Gamelles pour animaux domestiques
- Pieds de parasols et décorations de jardin
- Bâches de mobiliers de jardin, piscines
- Seaux, arrosoirs et bidons divers

RANGER

à l'abri de la pluie et/ou des irrigations

- Outils de jardinage
- Seaux et arrosoirs
- Poubelles
- Pneumatiques
- Jouets d'enfants

ENTRETENIR

- Bassins d'agrément (mettre des poissons)
- Pompes de relevages
- Regards et bornes d'arrosage
- Piscines (dosage du chlore)

CURER

pour faciliter les écoulements des eaux

- Siphons d'éviers et fontaines
- Bondes d'évacuation extérieures
- Rigoles couvertes avec grilles
- Gouttières et pièges à sable, chéneaux, etc

À RETENIR !

5 minutes d'action pour 3 semaines de tranquillité.

Ce moustique se déplace entre 30 et 150m autour de son lieu de naissance.

Pensez à vérifier sous les terrasses et toitures terrasses

JETER

à la poubelle ou en déchetterie

- Récipients inutilisés
- Encombrants

COUVRIR

de façon hermétique ou à l'aide d'un voile moustiquaire

- Récupérateurs d'eau de pluie ou cuves
- Fûts divers
- Tous réceptacles pluviaux
- Pots à réserve d'eau intégrée

Médiathèque

Comme vous le savez, avec les bénévoles de l'association Lire à Luzech, nous avons la vocation de mettre la culture dans les mains de tous.

Le cycle de conférences sur les médecines alternatives est actuellement stoppé, mais nous n'abandonnons pas les sujets.

Ces derniers mois ont malheureusement isolé beaucoup d'entre nous et la création d'un site web (<https://luzech.bibenligne.fr/>) pour valoriser le fonds de la médiathèque est une solution ; vous pourrez effectuer des recherches dans notre catalogue, réserver des documents, connaître nos ateliers... Ce projet est en cours de création et nous espérons le

rendre public d'ici la fin de l'année, après une période de tests.

En attendant, n'hésitez pas à nous contacter pour avoir accès aux livres, nous trouverons toujours une solution pour vous !

Un grand merci aux bénévoles pour les ateliers équipant les documents, pour la décoration de la médiathèque aux couleurs de l'automne, pour les permanences ! ■

Marie DROULLÉ,
tél 05 65 30 58 47,
mail ; mediatheque@ville-luzech.fr



Denise bénévole active et sa création, Séraphine.

Musées Armand Viré et Ichnospace Fête de la Science 2021

Cette année, la Fête de la Science célébrait ses 30 années d'existence, portée sur notre territoire par l'association le Carrefour des Sciences. Un des Villages des Sciences était installé du 6 au 9 octobre dans la Salle de La Grave, tout à fait adaptée à cet évènement fort en surprises et découvertes.

Des médiateurs et des scientifiques ont ainsi animé dix-sept stands sur des sujets très variés comme l'art pariétal, les milieux souterrains, la paléontologie, les bois de cervidés, le moustique tigre, les indices sur

une scène de crime, la consommation zéro déchet, etc.

Nos amis du musée La Planète des Moulins sont des habitués de cette manifestation nationale, mais pour Michel et Martine Dutrieux ou encore Christian Marin c'était, pour la première fois, l'occasion de parler avec passion des collections du musée Armand Viré, de l'Ichnospace et bien sûr du site de l'Oppidum.

Mille scolaires avec leurs professeurs, des enfants de différents centres aérés et de nombreuses



familles sont venues se divertir pendant ces journées captivantes. Une première pour notre Commune remerciée à différentes reprises par les organisateurs, qui nous ont convaincus de revenir en 2022... Pourquoi pas ?

Création d'un groupe de travail

Depuis le déménagement des collections archéologiques et paléontologiques de la Maison des Consuls à côté de la médiathèque en 2018, nous avons le projet de créer une frise des ammonites dans leur milieu marin. Chose faite cette année pour le plus grand plaisir de nos visiteurs ! (voir photo)

Par ailleurs, un groupe de travail s'est constitué autour de nos



Réalisation des empreintes de dinosaures dans la Rue de la Ville.



musées et de la médiathèque, avec les conseillères municipales Cécile Douelle, Lydie Lafon et Marie-Lore Pimentel rejointes par Christine Calvo, Patrice Valy de la Planète des Moulins et Christian Marin de SLRU d'OC.

Les objectifs : la valorisation dans son ensemble de notre Patrimoine, une meilleure visibilité pour les nombreux touristes désirant visiter nos sites. Une

signalétique est en cours de réalisation à cet effet.

Vous avez sans doute déjà remarqué les empreintes de dinosaures qui nous mènent jusqu'à l'Ichnospace, une initiative qui souligne le dynamisme, le caractère original et inventif de ce groupe. ■

Marie DROULLÉ

6 / Informations Mairie

Ecole primaire

155 élèves ont fait la rentrée jeudi 2 septembre et 3 nouvelles maîtresses ont accueilli certains d'entre eux :

- Madame Delphine DIDI, remplace Madame Nathalie VINEL.
- Madame Lisa TEULET remplace Madame Christelle CHAPUT.
- Madame Sabrina ROZIERES remplace Madame Sophie PAUTHIER.

Les élèves se répartissent dans les 7 classes suivantes :

- 21 élèves en TPS/PS, enseignants Peggy PABOIS et Maxime CAVALIER (qui assure la décharge de direction le vendredi).
- 25 élèves en MS/GS enseignante Liliane BORDAS
- 19 élèves en GS/CP, enseignante Hélène MAYNARD
- 20 élèves en CP/CE1, enseignante Delphine DIDI
- 23 élèves en CE1/CE2, enseignante Lisa TEULET
- 24 élèves en CE2/CM1, enseignants Valérie FAURE et Maxime CAVALIER (le jeudi).
- 23 élèves en CM1/CM2, enseignante Sabrina ROZIERES

Marion RIVETTES a rejoint l'équipe sur le poste de BD (brigade départementale) et assure les remplacements dans notre école si besoin ou dans d'autres écoles du secteur.

Les élèves en situation de handicap sont accompagnés par Ghislaine

PASSARELLA et Odette PEREIRA. Véronique DEJEAN et Séverine MIQUEL, nos précieuses ATSEM, sont toujours là pour accompagner les élèves de maternelle dans les classes, à la cantine et en garderie.

Cette année, Quentin CAVEL, Annabelle LAFARGUE ont le soutien de Lorie GARRIGUES et Océane FERNANDES pour assurer les temps de garderie, accompagner les plus grands au self du collège et leur proposer des activités sur la pause méridienne.

Dès le mois de septembre, l'ensemble des classes a pu se rendre à Caillac pour assister à un spectacle sous le chapiteau des Cas du Cirque !

« Méli-Mélo à la cueillette du bonheur » de la Compagnie L'Oreille Sauvage a ravi les plus grands et les plus jeunes ont été emportés par la bonne humeur et la poésie du spectacle « Le Chapoto » de la Compagnie Bachibouzouk.

Quelle chance cette année de voir le village des sciences s'installer à deux pas de notre école !

Chaque classe, de la Petite Section au CM2, a pu participer à un ou plusieurs ateliers jeudi 7 et vendredi 8 octobre.

D'autres projets sont en préparation et nous espérons vivement qu'ils pourront tous voir le jour ! ■

Peggy PABOIS





Ensemble pour Luzech

Les « **Chouettes Randos nocturnes** » à la découverte des sentiers luzéchois !

Pendant l'été, l'**association Ensemble Pour Luzech** s'est proposée de faire découvrir les sentiers de la commune, certains déjà balisés, d'autres confidentiels, le tout bien évidemment sous le signe de la convivialité.

Nous avons donc réalisé 3 randonnées nocturnes pour le plaisir des 80 participants qui, chaque fois, ont répondu présents.

Départ Place du Canal, pour des circuits en boucle de 8 km à 11 km. Cette formule a séduit les vacanciers et les Luzéchois qui ont profité de ces moments privilégiés pour échanger dans une ambiance sportive et détendue.

Tout était prévu : des itinéraires originaux, un « apéro-surprise » à mi-parcours et un coucher de soleil flamboyant ! Seul bémol, nous avons invité les animaux de nos contrées à nous retrouver ... mais ils ont préféré nous regarder passer, tapis dans un fourré ! Cette formule de rando gratuite,

sans inscription a fait des adeptes, et de l'avis de tous, il faudra renouveler l'expérience.

Nous vous donnons déjà rendez-vous l'été prochain pour une série « chouettes randos nocturnes ».

Le marché de Noël aura-t-il lieu cette année ?

La réponse est OUI !

Nous avons consulté l'ARS (Agence Régionale de la Santé) qui a confirmé qu'il nous fallait exiger un **pass sanitaire** pour organiser le marché de Noël compte tenu de l'importance de la manifestation.

Après de nombreuses discussions au sein de notre association, nous avons donc décidé d'organiser le marché de Noël le **SAMEDI 27 NOVEMBRE 2021 de 14 heures à 21 heures**.

Changement de lieu pour cette nouvelle édition : la manifestation se déroulera dans **la RUE DE LA VILLE**.

En effet, cette rue moins étroite permet une organisation conforme aux règles sanitaires, et des bâtiments publics abriteront des exposants.

Une excellente occasion de découvrir des ruelles, des petits ponts, la chapelle, et un jardin extraordinaire !

Rassurez-vous, la convivialité demeurera intacte : animations musicales, restauration (vin chaud, châtaignes, crêpes... sans oublier la traditionnelle soupe au fromage ! Bien évidemment, nous avons déjà la confirmation que le père Noël sera présent !

Nous vous attendons nombreux. Pour en savoir davantage sur la vie de notre association et les festivités à venir, consultez le site **Ensemble Pour Luzech**.

<https://epl.luzathlon.com> ■

Ensemble Pour Luzech (EPL)

Shizendo Luzech

Début septembre, le Shizendo Luzech a repris les entraînements de karaté pour les enfants le vendredi de 18h à 19h et le même jour de 19h à 20h30 pour les adultes.

La pratique du karaté qui est un système de self défense est abordé de manière ludique pour les enfants en favorisant la mobilité et la tonicité, deux éléments essentiels au développement corporel des plus jeunes. Lors des entraînements, la

bonne humeur est de mise tout en apportant les notions de précision et de rigueur dans le travail proposé.

Pour les adultes, la notion d'efficacité de l'art martial vient compléter leur pratique.

Les entraînements sont dispensés par Nicolas DELCHIÉ, ceinture noire 3ème dan et diplômé fédéral, pratiquant depuis plus de trente ans. L'équipe sera ravie de vous accueillir enfants comme

adultes pour partager cette belle discipline qui pourrait devenir une vraie passion. ■

Nicolas DELCHIÉ





JUDO CLUB LUZECH-PRADINES

**Self Défense, Judo,
Baby Judo (4-6ans), Jujitsu et Taïso**
Responsable technique et sportif : Ceinture noire 5^{ème} dan
Enseignants diplômés

Club affilié FFJDA et Réseau Sport Santé (eFORMip)

Renseignements : 06.76.85.93.61 // 06.20.31.95.23
judo.luzech.pradines@gmail.com

Site Web : www.pradines-o-s-judo.ffjudo.com – Facebook : Judo Luzech Pradines



JOURS	HEURES DE COURS	LIEU	LICENCIÉS CONCERNÉS	NATURE DU COURS
LUNDI	17h30-18h30	Luzech	Enfants 6-8 ans	Judo
	19h15-20h30 20h30-21h30	Pradines	Adultes Adultes	Taïso Judo
MARDI	18h00-19h00	Pradines	Enfants 6-8 ans	Judo
	19h00-20h00		Enfants 8-12 ans	Judo - Jujitsu
	20h00-21h30		Adolescents/Adultes	Judo - Jujitsu
JEUDI	18h00-19h00	Luzech	Enfants 4-6 ans	Baby Judo
	19h00-20h00		Enfants 8-12 ans	Judo
	20h00-21h30		Adolescents/Adultes	Self défense et Judo
VENDREDI	17h30-18h30	Pradines	Enfants 4-6 ans	Baby Judo
	18h30-20h00		Enfants 8-12 ans	Judo
	20h00-21h30		Adolescents/Adultes	Judo
SAMEDI	09h00-11h00	Pradines	Adolescents/Adultes	Judo préparation physique
	11h00-13h00			Judo préparation compétition

**SAS JDE à Luzech**
06.75.85.90.00
jdenr@hotmail.fr
Climatisation
Pompe à chaleur
Electricité-Plomberie
Solaire photovoltaïque

SPAR 

 Ouvert 7/7 en saison
du lundi au samedi
8h-13h & 15h-20h
le dimanche 8h30-13h

 Route de Cahors
 05 65 22 55 03

Livraison gratuite à domicile, Dépôt de Pain, Produits régionaux,
Produits Biologiques, Point retrait CDiscount, Recharges téléphonie...

**BOULANGERIE
PATISSERIE**
fabrication maison
G. BEZIAT
place du canal - 46140 Luzech
Tél : 05 65 20 10 22

Billard Club - Le Tapis Vert

Le 28 septembre 2021 le billard club de Luzech a organisé le premier tournoi du Lot par équipes Régional 4.

Les clubs de Cahors – Gourdon – Souillac – Luzech (club affilié à la Fédération Française de Billard) se sont rencontrés toute au long de cette journée. C'est le Club de Cahors qui a remporté le challenge qui sera remis en jeu en 2022. Ce challenge a été offert par M. Tschudin Richard ancien joueur de billard.

Le club de Luzech remercie le président du district Jacques Andrieu d'être venu pour ce premier tournoi de l'année, ainsi que monsieur le maire Bernard Piasser d'être venu encourager l'équipe. ■



10 / Associations

URCL

La rentrée 2021 a été très spéciale, sous le signe de la «COVID 19» et du «Passe sanitaire» accompagné du son précieux sésame, le QR Code.

Il fallut faire avec et ce n'est pas de gaieté de cœur qu'il nous a été imposé de contrôler chaque arrivant, d'établir des tableaux de présence, de faire respecter les gestes barrière. D'où : la diminution de la fréquentation sur toutes les activités, certaines plus impactées que d'autres.

Pour les « Arts plastiques » une légère baisse est enregistrée, l'activité pour les enfants attendra des jours meilleurs pour redémarrer.

La « gymnastique » reprend avec l'absence d'anciens et l'arrivée de nouveaux.

Le « Yoga » se voit amputé d'un bon tiers de ses participants particulièrement à la séance du mercredi.

Le « Badminton » ne voit sous les filets qu'une dizaine de joueurs sur les deux jours de l'activité alors qu'ils étaient plus d'une trentaine la saison dernière.

La « Chorale » n'a plus de chef de chœur, l'activité a repris tant bien que mal en reprenant des chants anciens, en attendant des jours meilleurs.

Contre mauvaise fortune, bon cœur beaucoup se sont fait vacciner pour continuer leurs activités

que ce soient les intervenants ou les participants.

L'URCL, malgré les difficultés et contraintes a pris la décision de maintenir toutes les activités. Nous sommes dans l'attente de connaître les mesures qui seront prises par le gouvernement.

Bonne reprise à tous et à bientôt pour de meilleures nouvelles. ■

Le Président. Michel Garcia

urclluzech@aol.com

06 88 53 06 79

Association Agréée pour la Pêche et la Protection du Milieu Aquatique (AAPPMA)

L'AAPPMA de Luzech a un nombre d'adhérents actifs de 150 membres.

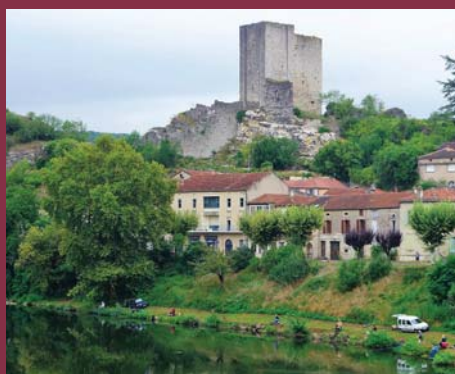
Ces adhérents dits actifs sont les pêcheurs qui s'inscrivent lors de leur prise de carte de pêche sur l'AAPPMA de Luzech. Seuls une dizaine d'entre eux sont connus du bureau de l'association et participent à la vie de l'association.

2021 est une année électorale, puisque décalée d'une année pour cause de la COVID 19.

Une Assemblée Générale statutaire se tiendra dans les mois qui viennent et tous les pêcheurs actifs inscrits seront invités à y

participer, par mail et par voie de presse.

Le Concours de pêche annuel de 2021 s'est déroulé le dimanche 22 août sous le pont de la Douve. Il a réuni 12 pêcheurs dont un enfant, Titouan DAULIAC, qui fut



le meilleur, ayant réalisé 33 prises pour un total de 965 points alors que le meilleur des adultes, José COELHO, n'a fait que 19 prises pour un total de 470 points.

Tous les pêcheurs reçurent de nombreux lots offerts par la Fédération de pêche du Lot ainsi que par les commerçants et artisans du secteur de Luzech, que nous remercions pour leur générosité. ■

Le Trésorier de l'AAPPMA,

Michel GARCIA

Pétanque

Malgré les restrictions sanitaires, la pétanque Luzechoise a été présente sur les terrains du département pour y disputer concours et championnats.

Le championnat vétérans, avec 2 équipes engagées vient de se terminer. A l'issue de celui-ci, notre équipe première se maintient en 1ère division pour la saison prochaine. En 4^{ème} division, notre équipe numéro 2 disputera les quarts de finale, souhaitons-lui bonne chance !

Le championnat des clubs open toujours en cours où 4 équipes sont en compétition dans diverses divisions dont une brillante équipe féminine.

La triplète féminine composée de **Marielle Bex-Gramond, Nadine Burcet, Annie Lafon** s'est inclinée avec brio en demi-finale du championnat du Lot féminin, sur le score de 13 à 9 dans une lutte très serrée contre les futures vice-championnes. **Félicitations et grand bravo !**

La triplète **Luis Vicente, Maxime Raynoir, Emmanuel Dumas**, a brillamment participé au championnat du Lot, ou après avoir battu la triplète multi-titres emmenée par Antoine Moratala bien connu des pétanqueurs lotois et s'être qualifiée pour les phases finales a échoué à 2 marches du titre en quart de finale. **Félicitations !**

La doublette **Luis Vicente, Jean-Pierre Custodio**, a été très loin dans le championnat vétérans du Lot, puisqu'elle ne s'est inclinée qu'en quart de finale. **Bravo pour ce brillant parcours !**

Luis Vicente, s'est incliné en huitième de finale au championnat du Lot Tête à Tête vétérans, **Bien joué**. Nos autres équipes engagées dans les différents championnats et concours, n'ont pas connu le même succès, mais par leurs participations ont œuvré au dynamisme du club. **Merci à eux !**

Nous formulons le vœu de vous retrouver nombreux, la saison prochaine, sur les terrains de pétanque du



club, afin d'y disputer d'acharnées parties, sans contraintes sanitaires. ■

Renseignements, auprès du Président,
Pascal Lasfargues au 06 70 69 41 31.
Le site du CD 46 est à votre disposition sur :
<https://www.cd-petanque-46.fr>

Christian BELLEMIN

BOISSOR

PÂTISSERIE CAISSERIE
HORTICULTURE SIGNALÉTIQUE
IMPRIMERIE MAÇONNERIE
BLANCHISSERIE
NETTOYAGE AUTO
SOUS-TRAITANCE
CONDITIONNEMENT

12 / Associations



Le Tennis Club de Luzech fait face à la crise !

Le secteur associatif a été et reste mis à mal par la crise.

Beaucoup de clubs sportifs et culturels rencontrent des difficultés à perdurer. Les contraintes sanitaires, le manque de bénévoles ou la perte de motivation de ceux-ci sont perceptibles. Le Tennis Club de Luzech a su faire face. Grâce à la motivation et au dynamisme de ses adhérents, le club a pu proposer des rencontres sportives et festives, tout en respectant les contraintes sanitaires. Il a pu reprendre les ateliers pour les jeunes et les moins jeunes. Le club s'est engagé pour la saison 2021/2022 dans les compétitions féminines et masculines.

L'Assemblée Générale qui s'est tenue le 15 octobre a confirmé ce dynamisme en rassemblant un nombre de personnes plus important que d'ordinaire. Le bureau a reconduit de façon unanime Arlette Baldy à la présidence du club, un exemple dans l'engagement associatif.

Autre exemple du dynamisme du club, nos différents projets proposés pour la saison 2021/2022 :

- Engagements de 6 équipes féminines et masculines pour les diverses compétitions
- Cours de baby tennis, cours pour enfants et pour adultes, cours handisport Tennis effectué par un enseignant diplômé.
- Plusieurs tournois dans l'année (open, TMC femme, homme vétérans, mixte), coupe chapeau, tournoi des trois raquettes, vide grenier

Plaisir et faire plaisir et se faire plaisir associant convivialité ; leitmotiv du TC Luzech. ■

Xavier SODOYER,
mail : xavier.sodoyer@wanadoo.fr



Coyotes Dancers

C'est reparti pour une année supplémentaire de danse Country à Luzech !

Notre association « Les Coyotes Dancers » de danse country (et de line dance) a repris les cours depuis le vendredi 17 septembre à Luzech à la salle du Barry toujours dans la bonne humeur et la convivialité.

Les cours sont proposés selon les niveaux tous les vendredis (hors vacances scolaires) de 20h à 21h pour les débutants ; de 21h à 22h pour les novices ; de 22h à 23h pour le niveau intermédiaire, toujours encadrés par Olivier Vinel notre professeur attitré. Un petit changement cependant, Olivier vient toutes les semaines, et ce n'est que du bonheur !

Le prix de la cotisation annuelle est de 90 € pour une personne seule, le demi-tarif est appliqué à partir de la deuxième personne mineure de la même famille. Possibilité de paiement en 3 fois (30€ par trimestre). Les deux premiers cours d'essai sont toutefois gratuits !

Avec le pass sanitaire en vigueur pour le moment, et que nous devons appliquer, l'effectif s'est malheureusement restreint.

Sachez que la danse country est accessible à tout âge alors n'hésitez pas à venir nous voir, vous serez bien accueillis !



Info de dernière minute : les Coyotes regrettent de ne pouvoir organiser, pour la 2ème année consécutive, leur traditionnel Marché de Noël Country. Les contraintes sanitaires en vigueur sont trop lourdes à gérer par un petit club tel que le nôtre. ■

Pour tout renseignement, merci de prendre contact avec Raymonde Garcia au 06 71 63 96 87 ou lescoyotesdancers.46@aol.fr

Séverine SOULIER (secrétaire-adjointe)
et Raymonde GARCIA (Présidente des Coyotes Dancers)

SLRU d'OC

« Par TOUTATIS », Luzech Mon Patrimoine 2022.

L'Oppidum de l'Impérial site majeur de l'archéologie lotoise ! Après les bénévoles et adhérents de l'association SLRU d'OC, les archéologues du Comité scientifique et de l'Université de Toulouse, c'est maintenant ARAZUSCA, Compagnie de théâtre professionnelle, qui s'intéresse à notre oppidum.

Répondant à un appel à candidature du ministère de la Culture, l'administrateur de cette troupe, Frédéric Constans, a pris contact cet été avec la médiathèque et SLRU d'OC pour monter un projet mêlant théâtre, danse et chant

choral ; cette action est menée en direction des jeunes ados et pré-ados en difficulté et/ou éloignés de la Culture ou désireux, tout simplement, de participer activement à un projet culturel.

Encadrés par des professionnels du spectacle et d'adultes volontaires, ils créeront de toute pièce leur spectacle dont la thématique tournera autour de nos vestiges gaulois et gallo-romains ; si le projet est retenu par le ministère et donc financé, la restitution de leur travail sera donnée en septembre 2022, pour les Journées du Patrimoine, sur

l'oppidum de Luzech transformé pour l'occasion en théâtre de verdure.

Ambitieux projet, « Par Toutatis ! Mon Patrimoine 2022 » a déjà obtenu le soutien de plusieurs structures administratives et la participation d'associations cantonales opérant dans les secteurs sociaux et éducatifs.

Les portes de ce projet sont grandes ouvertes et toutes les bonnes volontés seront accueillies avec intérêt. ■

Christian MARIN,
tél 06 83 25 10 73

14 / Associations

Musée La Planète des Moulins

La façade du musée s'est parée de nouveaux habits.



Les deux rideaux métalliques ont disparu derrière deux fausses anciennes devantures de magasin. Les trois portes ont été repeintes. La mise en place d'une pompe à chapelets sur le trottoir d'en face est en cours. Ainsi, les abords du musée sont devenus plus attrayants grâce au concours de l'architecte des Bâtiments de France, de la municipalité et des bénévoles de l'association.

Comme chaque année, nous avons animé un stand au Village des sciences. Cette année, il s'est déroulé à Luzech (Salle de La Grave). Il présentait l'utilisation du poids dans le fonctionnement d'un moulin. Une conférence, animée par trois interventions (La planète des Moulins, EDF hydraulique et l'associa-

tion Les Moulins du Quercy), a été présentée dans le musée. Une trentaine de personnes ont participé à cet échange autour de l'énergie hydraulique.

Le musée est ouvert tous les jours, aux groupes, mais aussi aux visites individuelles ou familiales sur appel téléphonique (05 65 31 22 59). Fermeture annuelle en janvier. ■

Patrice VALY,
E-mail : laplanetedesmoulins@orange.fr

L'Esquisse

L'association l'Esquisse, nouvellement créée à Luzech, s'est donnée pour but d'organiser des expositions dans la Chapelle des Pénitents et des spectacles vivants dans les jardins du presbytère.

Avec le soutien de la mairie, ses membres ont équipé la chapelle afin d'en faire une galerie qui mette à la fois en valeur les oeuvres exposées et leur cadre, ce monument du XIII^{ème} siècle qui s'inscrit dans le *castrum* médiéval de Luzech et qui présente des particularités uniques dans le Quercy. La permanence liée aux expositions en rendra désormais sa visite possible.

La saison un peu tronquée par les circonstances vient de se terminer sur une exposition de Marie Pédèche et Laurent Louchet de Labastide-du-Vert après avoir accueilli la peintre luzéchoise Darina Raskova, le sculpteur Jaco de Concots, la plasticienne Lesley Powell d'Albas, le peintre Jean-François Viguier de Douelle ainsi que la photographe Cathy Osztab, originaire de Luzech. (voir photos de la page de couverture).

A la lumière de ces expériences quelques enseignements ont pu être tirés :

- Les nouvelles installations ont été unanimement appréciées par les exposants et par les visiteurs. Il reste quelques détails à peaufiner qui ne nécessitent pas de financement.
- La fréquentation s'est élevée à une moyenne de 25 personnes par jour, succès qu'on peut attribuer à l'emplacement de la galerie. Pendant la saison touristique, le quartier attire beaucoup de monde en raison de sa proximité avec les trois musées, la médiathèque, la concentration de bâtiments dignes d'intérêt comme la Maison des Consuls, la chapelle elle-même, les jardins du presbytère... C'est également le chemin qui mène à la Citadelle et à l'Oppidum.
- La communication y a aussi contribué. Un grand nombre d'artistes ont déjà manifesté leur souhait d'y exposer la saison prochaine. Certaines demandes viennent de loin, preuve que la notoriété de la Galerie commence à franchir les frontières du département. Il reste pourtant à convaincre les Luzéchois eux-mêmes qui ont montré quelques réticences à s'approprier ce lieu qui leur est pourtant destiné en priorité.



Ce court exercice n'est qu'une première pierre à l'édifice.

Dès la reprise au printemps prochain, l'Esquisse espère activer son projet de spectacles vivants.

Selon une étude récente de la Fondation du Patrimoine, pour chaque euro investi dans la culture, une commune bénéficie de retombées économiques 7 fois supérieures. Bien sûr, l'Esquisse souhaite promouvoir les artistes locaux, mais son véritable objectif est de contribuer à la notoriété de Luzech par le biais de la culture au même titre que Goujounac, Montcuq ou Castelnau-Montratier. C'est le vœu que forment les membres de l'association.

Pour y adhérer, vous pouvez contacter Marc-Antoine Gallice son président au 06 09 47 77 49 ou Monique Teulet, sa trésorière au 06 01 71 22 28. Moyennant une cotisation de 15 euros, vous prendrez part au projet.

L'Esquisse participera au marché de Noël le samedi 27 novembre de 10h à 19h en accueillant dans la chapelle une exposition sur le thème de cet Orient dont venaient les Rois Mages. Vous n'y trouverez pas l'or, la myrrhe et l'encens qu'ils apportaient à l'enfant Jésus mais une collection de kilims d'Anatolie, de Perse, du Caucase ainsi que des tissages du Maroc. ■

Marc-Antoine GALLICE

L'Association Kinomad l'audiovisuel à portée de main

Kinomad reprend doucement ses activités, après une longue période de mise en dormance durant la période des confinements, et ce malgré quelques sursauts lors des moments qui nous ont permis d'accueillir à nouveau du public.

Cet été, 2 projections des films «**Biquefarre**» et «**Farrebique**» de Georges Rouquier ont eu lieu : Ces deux films proposaient de mettre en images-miroirs la vie d'un village occitan à près de 40 ans d'écart. Deux épopées cinématographiques, primées à l'époque à Cannes et à la Mostra de Venise, qui permettent un regard poétique et documentaire sur l'évolution de la vie agricole en milieu rural à la fin du 20^{ème} siècle. Ces 2 films ont pu être proposés à l'initiative du Comité des fêtes de St Vincent Rive d'Olt et de Kinomad à Luzech lors des soirées Kinoklub dans la cave voûtée de la Maison des Consuls.

Depuis septembre, les activités d'éducation à l'image et d'accompagnement d'ateliers vidéos ont repris à Cahors avec la réalisation d'un film pour le département sous forme d'atelier et le tournage d'un reportage sur plusieurs mois en collaboration avec Quercy Contact et la radio Antenne d'Oc.

En octobre, une journée ouverte de réflexion et de travail de repositionnement sur le projet de l'association a eu lieu à la salle du Barry.

En novembre, c'est le retour des projections avec les Kinodocs - mois du film documentaire que nous organisons dans sa 8^{ème}

édition consécutive (hormis l'annulation de l'an passé pour fermeture des lieux culturels). Nous proposerons à cette occasion 4 projections dans 4 lieux différents :

- « **Tous au Larzac** » le 11 Novembre à 17h en présence du réalisateur Christian Rouaud et de Michèle Vincent du comité Larzac en partenariat avec le cinéma Louis Malle de Prayssac.

- « **Douce France** » de Geoffrey Couanon le 12 Novembre à 18h30 à la MJC de Cahors dans le cadre des festivals Alimen'Terre/Festisol

- « **Delphine et Carole, insoumuses** » Callisto McNulty le Mardi 23 Novembre à 20h à l'espace culturel d'Anglars-Juillac (ex Espace Appia) en collaboration avec l'association Pause aux Filaos dans le cadre la semaine de lutte contre les violences faites aux femmes.

- « **Julian Assange** - Hacking Justice » de Clara López Rubio et Juan Pancorbo, le mardi 30 Novembre à 20h dans le cadre du Kinoklub à la maison des consuls de Luzech

La participation est toujours à prix libre, sauf au cinéma Louis Malle (tarifs habituels)

Des modifications de programmation, lieux ou horaires sont toujours possibles, pensez à vérifier les infos sur : www.kinomad.fr

Le mois de novembre devrait également voir l'accompagnement administratif et matériel du tournage de l'épisode d'une série destinée à être diffusée sur YouTube, à destination des fans de jeux électroniques.

En décembre, l'association Kinomad est en cours de programmation d'un événement très particulier autour du son et de l'image, et l'année 2022 devrait marquer le retour des ateliers d'éducatifs à l'image dans les lycées et collèges du Lot, en collaboration avec l'association toulousaine Synapses, que Kinomad a plusieurs fois invitée lors de soirées décryptages média. ■

Vous pouvez rejoindre l'équipe de programmation du Kinoklub, qui a lieu une fois par mois, ou devenir bénévole de l'association : contact@kinomad.fr

Comité des Fêtes

« Chers Festayres,
Nous avons dû prendre la décision sage mais triste de ne pas faire de fête cette année.
Nous aurions vraiment aimé nous retrouver enfin tous ensemble et partager de bons moments comme nous savons si bien le faire, mais malheureusement les restrictions sanitaires mises en place ne nous ont pas permis d'organiser un quelconque événement.
Néanmoins, nous sommes très optimistes et espérons que nous pourrons de nouveau organiser notre fête votive l'an prochain ! Et qui sait peut-être même quelque chose avant notre célèbre week-end de septembre...on ne manquera pas de vous tenir informés en temps voulu.



Donc nous espérons que nous pourrons compter sur vous pour répondre présents en 2022 et en attendant nous vous embrassons tous bien fort.
On vous dit à très vite ! » ■

Aurélié SOUSA, secrétaire du comité

Association LA TRINCADE de Luzech

L'association La Trincade de Luzech a, progressivement, repris ses activités pour l'année 2021 toujours conditionnées par les consignes sanitaires en vigueur.

Cet été, plusieurs visites de la ville ont été organisées par Gilbert Brouquil.

Les premières séances de l'activité "Hand in Hand" ont commencé le 11 septembre. De nouvelles personnes se sont manifestées pour venir participer à ces groupes de discussions pour "améliorer" leur anglais.

Cet engouement fait plaisir et les groupes sont quasi complets, car nous manquons d'intervenants. Nous nous mobilisons pour trouver de nouveaux intervenants anglais et nous projetons de renforcer l'équipe pour 2022.

Alors, si vous aimez la convivialité, si vous maîtrisez l'anglais, n'hési-

tez pas à vous faire connaître. Vous pouvez nous contacter pour de plus amples précisions sur le fonctionnement de cette activité au 06 77 09 69 91(HR) et par le biais de l'adresse mail :
handinhand@orange.fr
ou la.trincade@orange.fr

Nous tenons à remercier les responsables de Hand in hand qui se sont démenés pour la reprise de l'activité.

Le sentier pédestre, ouvert en juin entre Luzech et St Vincent Rive d'Olt en bordure de la rivière, a rencontré un grand succès. Des Luzéchois, des touristes et des associations qui ont organisé des

randonnées l'ont emprunté et ont été ravis par ce parcours. Il reste cependant à améliorer certains passages encore difficiles. Ce sera réalisé au printemps.

L'équipe qui entretient régulièrement les sentiers figurant sur le livret réalisé par l'association continue sa "mission". Si vous êtes intéressés pour y participer contactez nous. Cet entretien se réalise dans une ambiance chaleureuse sur certaines matinées.

N'hésitez pas à venir nous rejoindre dans cette sympathique aventure. ■

Contact : la.trincade@orange.fr
ou 06.77.09.69.91
ou le 06 81 43 33 08.

18 / Associations

Cercle de l'amitié

Luzech/ Saint Vincent Rive d'Olt

Après un an et demi de consignes et confinements successifs ; impossibilité de nous réunir. La vaccination nous a permis de reprendre une vie presque normale.

Notre Club a donc repris ses activités au mois de septembre et organisé un repas barbecue à Notre-Dame de l'Île. Le soleil étant de la partie tout le monde a passé une très agréable journée. Nous prévoyons de nous retrouver chaque mois devant un bon repas concocté par des adhérents bénévoles et dévoués. (suivant la disponibilité des salles).

Chaque jeudi nous nous réunissons pour des jeux : belote, Rummikub, Scrabble etc.

Nous sommes heureux de compter parmi nous de nouveaux adhérents, nous leur souhaitons la bienvenue et attendons qu'ils nous donnent de nouvelles idées pour animer notre Club.

Si vous trouvez les journées longues ; ne restez pas seuls,

venez nous retrouver le jeudi à 14 heures. ■

Pour tous renseignements :
Présidente : Denise Renault :
06 31 49 89 66

Vice Présidente : Jeanine Lala :
05 65 20 16 47

Collecte de sang

La dernière collecte de sang de l'année 2021 aura lieu le mardi 14 décembre entre 15h et 19h à la salle des fêtes de Parnac.

Les réserves de sang ont atteint un seuil dangereusement critique.

Une mobilisation exceptionnelle est nécessaire.

Précisons que le pass sanitaire n'est pas obligatoire, la prise de rendez-vous est conseillée :
tél 08 00 97 21 00.

A l'occasion des fêtes l'équipe de bénévoles vous servira une collation améliorée. ■

Danielle TERRIER

TRANSHUMANCE en QUERCY

Bonjour à tous,

Transhumance 2020... **N'a pas pu avoir lieu (Pandémie)**

Transhumance 2021... **N'a pas pu avoir lieu (Pandémie)**

Prenez date pour la Transhumance 2022, elle aura lieu du : **Mardi 12 Avril au Samedi 16 Avril**

Avec Isabelle et Jean Louis nous la préparons pour vous offrir une très belle TRANSHUMANCE, nous y croyons cette fois-ci !

Très bonne fin d'année et à très bientôt ! ■



Abdon CALVO

Les journées « Portes ouvertes » du FAITOUTNUMERIQUE de Luzech du 06/10 au 09/10

Dans le cadre des journées portes ouvertes des tiers lieux labellisés d'Occitanie du 4 au 9 Octobre 2021, les espaces de coworking de Prayssac et Luzech ont proposé des journées tests coworking gratuites du 06 au 09 Octobre ainsi que plusieurs animations autour de l'emploi et du numérique.

Une vingtaine de personnes ont pu bénéficier de ces animations et découvertes au Coworking de Luzech, atelier impression 3D (animé par 3D SystemeM), Présentation de l'entreprise CUT CUT CUT codet (Découpe et gravure laser sur bois), rencontre avec la mission locale de Cahors « les d'jeuns et l'emploi autour du numérique », accès découverte libre pour les coworkers. ■



Les enfants du centre aéré à l'atelier impression 3D



Une réalisation à l'imprimante 3D

Relais Petite Enfance

Les animations itinérantes du Relais Petite Enfance on repris sur la commune de Luzech depuis le 10 septembre.

Ces temps d'éveil se déroulent hors vacances scolaires tous les 1er et 3ème Vendredis du mois à l'ALSH de Luzech (route de Trescols) pour les parents et leurs enfants (de 0 à 3 ans) ainsi que pour les assistantes maternelles.

Les 2^{ème} et 4^{ème} vendredis du mois sont dédiés uniquement aux assistantes maternelles et aux enfants qu'elles ont en garde, ils se déroulent au logement accolé à l'Alsh.

Ces animations nécessitent une inscription par mail ou par téléphone. Le Relais est un lieu pour partager un moment avec son enfant, un espace de jeu et de découverte pour créer, explorer, expérimenter.



Des ateliers d'éveil y sont proposés tel que : éveil musical, lecture, motricité...

C'est aussi un lieu de rencontres et d'échanges entre parents et Assistantes maternelles.

Outre le côté animation, le relais petite enfance a pour missions de renseigner les parents sur les différents modes d'accueils, de donner la liste actualisée des assistantes maternelles du territoire, d'accompagner le parent dans ses démarches pour employer une assistante maternelle.

Permanences administratives sur rendez-vous : lundi, mardi, jeudi de 13h30 à 16h30 à l'association le Bilboquet les Tourondels 46140 Anglars-Juillac.

Contact : relais@lebilboquet.org ou 05 65 21 42 55/ 06 84 32 10 29

A très bientôt sur notre lieu d'accueil.

relais@lebilboquet.org

www.lebilboquet.org

RELAIS PETITE ENFANCE

20 / Luzech dans la communauté de communes

Accueil de loisirs communautaire de la Vallée du Lot et du Vignoble



L'Accueil communautaire multisites de la Vallée du Lot et du Vignoble a proposé tout au long de l'année des activités diverses et variées dans le respect des protocoles sanitaires liés à la COVID 19. Cette année encore, la crise sanitaire ne nous a pas permis de mettre en place tous les projets

souhaités. Le projet théâtre par exemple a été reporté sur l'année 2022, théâtre itinérant avec un mini séjour au mois de juillet ; cette action débutera durant les petites vacances scolaires. Durant l'été, plusieurs sorties au parc de loisirs Cap Nature à Pradines (acrobranches, laser wood, chasse au trésor numérique, etc...), une initiation à l'équitation au Club Hippique du Quercy ont été proposées parmi d'autres activités (piscine, pêche, randonnée, jeux collectifs, etc...) ; des travaux de peinture ont également été réalisés par les jeunes de l'ALSH au stade de la Douve. Une initiation au cirque s'est déroulée à l'espace APIA avec l'association les « Cas du Cirque » pour les 8/10 ans et un séjour Montagne a été organisé à St Lary Soulan en collaboration avec le CLAP de Puy l'Evêque sur 4 jours qui a réuni 32 jeunes de 7 à 14 ans issus du territoire communautaire.

Actuellement le service enfance jeunesse de la CCVLV en raison du protocole sanitaire lié à la COVID 19 confirme l'organisation suivante :

● **Pour les mercredis** : ouverture uniquement sur le site de Luzech - Horaires : 07h30 – 18h30

3 salles d'accueil :

- Salle 1 : pour les 3/5 ans qui fréquentent l'école de Luzech avec une capacité d'accueil de 16 places
- Salle 2 : pour les + 6 ans qui fréquentent la cité scolaire de Luzech (primaire + collège) avec une capacité d'accueil de 16 places
- Salle 3 : pour les 3/9 ans qui fréquentent les autres établissements scolaires avec une capacité d'accueil de 16 places

● **Pour les vacances scolaires** : ouverture du site toutes les petites vacances (Février, Pâques, Toussaint

et Noël) ainsi que les mois de juillet et août.

Les inscriptions sont **obligatoires** et à renouveler toutes les semaines du lundi matin au mardi midi par mail : alshdeluzech@hotmail.fr ou sms au 06.07.82.01.12.

N'hésitez pas à demander le programme d'activités si vous ne le recevez pas par mail !

L'organisation de l'ALSH est susceptible d'être modifiée à tout moment en fonction de l'évolution de la situation sanitaire.

Les tarifs :

● **Enfants du territoire communautaire :**

- La journée sans repas : 7 € par enfant,
- La 1/2 journée sans repas : 4,30 € par enfant,
- Repas ou Pique-nique : 3,55 € pendant les vacances, 3,58 € le mercredi

● **Enfants hors territoire communautaire :**

- La journée sans repas : 17 € par enfant,
- La 1/2 journée sans repas : 9.30 € par enfant

Il existe également un tarif dégressif à partir de deux enfants de la même famille (frères et sœurs présents simultanément à l'ALSH) et un tarif réduit en fonction des ressources de la famille : quotient familial < 442 € (présentation d'une attestation du quotient familial). L'une de nos perspectives pour l'année 2022 est l'harmonisation des tarifs entre les ALSH du territoire. Nous étudions également la mise en place d'un portail famille pour développer la communication (numérique) et permettre un paiement dématérialisé.

Nous vous invitons à consulter les programmes d'activités sur le site internet de la Communauté de Communes de la Vallée du Lot et du Vignoble (<https://ccvlv.fr>) qui vous donnera toutes les informations sur les programmes d'animations proposés. Pour des raisons d'organisation, nous vous demandons de bien vouloir respecter les délais d'inscriptions !

Pour tout renseignement, vous pouvez nous contacter par mail : alshdeluzech@hotmail.fr ou par téléphone au 06.07.82.01.12.

Photos des lecteurs !

Quelques décennies séparent ces deux photos du tilleul de la Place de Fages.

Les enfants aiment s'amuser à côté de cet arbre, toujours vigoureux, qui ajoute au hameau un cadre de vie agréable au milieu d'un environnement boisé et d'une viticulture bio respectant la nature.



La famille BEL



Recette de Denise

Gâteau moelleux aux pommes

Ingrédients :

4 pommes,
1 citron,
4 œufs (blancs en neige),
60 g de beurre,
20 cl de crème fluide,
150 g de farine,
1 sachet de levure,
150 g de sucre en poudre.



- Préchauffer le four à 210 °C.
 - Faire fondre le beurre (beurrer aussi le moule).
 - Peler et épépiner les pommes, les couper en tranches épaisses.
 - Rouler ces tranches dans le beurre restant avec 50g de sucre et laisser en attente.
 - Casser les œufs (les blancs montés en neige) : mélanger les jaunes d'œuf avec le sucre, le zeste de citron et la crème. Ajouter ensuite la farine et la levure. Incorporer délicatement les blancs en neige. Verser ce mélange dans le moule, et déposer dessus les pommes.
 - Faire cuire 35 à 40 mn (baisser le four à 200 °C au bout de 15 minutes)
 - Facultatif : vous pouvez rajouter du sucre vanillé, un peu de rhum, jus de citron ou fleur d'oranger.
- Bonne dégustation !

Notons dans l'agenda

Vendredi 26 novembre Réunion publique ouverte du collectif Luz30, à la Salle de la Grave, 17h30 en présence de Bernard Piaser, maire de Luzech et Edouard Carle

Samedi 27 novembre Marché de Noël, organisé par l'association Ensemble pour Luzech, de 14h à 21h, dans la Rue de la Ville

Samedi 27 novembre Exposition de kilims et ambiance orientale, proposée, dans le cadre du marché de Noël par l'association l'Esquisse, de 14h à 21h

Mardi 30 novembre Soirée Kinoclub à la Maison des Consuls, à 20h, avec la projection de «Julian Assange - Hacking Justice» de Clara López Rubio et Juan Pancorbo (participation libre)

Samedi 11 décembre Conférence sur la vie et l'œuvre d'Armand Viré, par Jean-François Host, son petit-fils. Musée Armand Viré, 15h

Mardi 14 décembre Collecte de sang, à la salle des fêtes de Parnac de 15h à 19h

8ème édition **NOVEMBRE 2021**
KINO DOCS
Projections & Rencontres

JEU. 11 NOV. @PRAYSSAC - Cinéma Louis Malle
 >17h : "TOUS AU LARZAC" en présence du réalisateur + invité.es / Expo Photo

VEN. 12 NOV. @CAHORS - MJC/Festisol
 >18h30 : "DOUCE FRANCE" dans le cadre du Festival/AlimenTerre

le mois du film documentaire
 IMAGES EN BIBLIOTHÈQUES
 www.moisdudoc.com

[Programmation sous réserve de modifications]
 d'infos sur www.kinomad.fr

MAR. 23 NOV. @ANGLARS-JUILLAC -Espace culturel
 >20h : "DELPHINE ET CAROLE, INSOUMUSES"
 Semaine contre les violences faites au Femmes avec l'association Pause aux Filaos

MAR. 30 NOV. @LUZECH -Kinoklub
 >20h : "JULIAN ASSANGE-HACKING JUSTICE"
 En avant première Lotoise

Logos: IMAGES EN BIBLIOTHÈQUES, MAIRIE DE LUZECH ET DE PARNAC, FESTIVAL ALIMENTERRE, MJC CAHORS, LUZ30, FESTIVAL ALIMENTERRE, KINOMAD

Mairie

26 Place du Canal, 46140 Luzech
 Tel : 05 65 30 72 32 / Fax : 05 65 30 76 80
 Courriel : contact@ville-luzech.fr

Horaires :

Lundi : 9h-12h et 13h -16h30
 Mardi : 9h-12h
 Mercredi : 9h-12h et 13h -16h30
 Jeudi : 9h-12h
 Vendredi : 9h-12h et 13h - 16h30

Réseau Wifi-public accessible sur la Place du Canal

Pour vous connecter gratuitement à Internet, choisir le réseau « Wifi de Luzech », et remplissez le formulaire. N'hésitez pas à vous rapprocher du service administratif en cas de problème de connexion.

Médiathèque de Luzech

Tél 05 65 30 58 47,
 courriel : mediatheque@ville-luzech.fr
 Horaires : mardi 14h-18h, mercredi 9h-12h et 14h-18h, jeudi 14h-18h, vendredi 14h-18h, samedi 9h-12h.

Déchèterie Luzech

St Marc, 46140 Luzech - Tél /Fax 05 65 20 23 63

Déchets acceptés : Batterie - Bois - Cartons - Métaux - Gravats - Déchets ménagers spéciaux - Huiles de friture - Huiles minérales - Pneus - Encombrants - Végétaux - Verre - Déchets d'équipements - électroniques et électriques.

Horaires	Lundi	Mardi	Mercredi	Jeudi	Vendredi	Samedi	Dimanche
<i>Matin</i>	Fermé	9h-12h	9h-12h	9h-12h	Fermé	9h-12h	Fermé
<i>Après-Midi</i>	14h-18h	Fermé	14h-18h	Fermé	14h-18h	Fermé	Fermé